

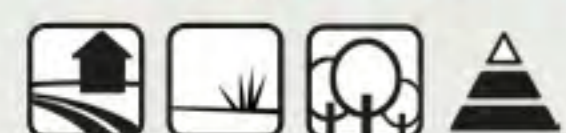
Pavo real *Aglais io* ▶

Las orugas viven de forma gregaria. Hibernan como adultos, escondidas en rocas, cortezas o edificios abandonados. Tras la hibernación, a partir de febrero-abril podemos comenzar a ver ejemplares del año anterior.

EU *Io vanesa* EN *Peacock*

Urtica dioica

EFMAMJJASOND ★★★★★



Ortigaera ▶

Aglais urticae
Podemos observarla en todo el gradiente altitudinal, aunque prospera especialmente en zonas montañas con ganadería, lo que favorece la aparición de ortigas. Pasa el invierno como adulto.

EU *Asunetako vanesa* EN *Small Tortoiseshell*

Urtica dioica, U. urens

EFMAMJJASOND ★★★★★



◀ **Atalanta**

Vanessa atalanta

Debido a su capacidad migradora podemos encontrarla en casi cualquier ambiente, especialmente en lugares en donde abunda su planta nutricia. Hiberna como larva y también como adulto, oculto en grietas y oquedades, apareciendo de nuevo al inicio de la primavera.

EU *Atalanta vanesa* EN *Red Admiral*

Urtica dioica, U. urens, Parietaria officinalis

★★★★ EFMAMJJASOND



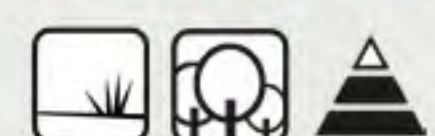
C-blanca *Polygonia c-album* ▲

Su coloración críptica, simulando ser una hoja seca, le permite pasar desapercibida. Los adultos hibernan en grietas u oquedades de árboles, por lo que podemos ver los primeros ejemplares a comienzos de la primavera. Es más frecuente en zonas boscosas y húmedas de montaña.

EU *C-zuria* EN *Comma*

Ortiga (*Urtica* spp.), lúpulo (*Humulus lupulus*), olmo (*Ulmus* spp.), sauce (*Salix* spp.), grosella (*Ribes* spp.), avellano (*Corylus avellana*) y abedul (*Betula pubescens*)

EFMAMJJASOND ★★★



▲ **Cardera** *Vanessa cardui*

No tolera el frío de Europa, por lo que en otoño migran hasta el continente africano. Cada primavera retornan individuos procedentes de la costa andaluza y el norte de África, colonizando nuevamente nuestro territorio.

EU *Kardu-vanesa* EN *Painted Lady*

Malva sylvestris, Cirsium spp., *Carduus* spp., *Silybum marianum, Galactites tomentosus*, etc.

★★★★ EFMAMJJASOND



MINIGUÍA DE CAMPO

Toni Llobet · Ruth Escobés y Yeray Monasterio

Mariposas diurnas de Euskal Herria

Más de 100 especies, las más comunes, vistosas y representativas



Mariposas de Euskal Herria

En Euskal Herria, la confluencia de los climas cantábrico, mediterráneo y alpino ofrece una amplia diversidad de hábitats con una variedad notable de mariposas. En estas regiones encontramos más del 80% de las 237 especies que existen en toda la península ibérica.

Las mariposas son mucho más que un espectáculo visual. Tienen un rol ecológico crucial. Actúan como importantes polinizadores, contribuyendo significativamente a la reproducción de las plantas con flores y frutos. Además, son un componente clave en la cadena alimentaria, sirviendo de sustento para una amplia variedad de depredadores, que van desde otros artrópodos hasta aves, reptiles o pequeños mamíferos.

Sin duda, la mejor forma de familiarizarse con estos insectos es mediante la observación minuciosa y la fotografía. Estas técnicas nos brindan la posibilidad de apreciar los detalles más sutiles de su anatomía y comportamiento, facilitando que podamos identificar correctamente las distintas especies sin causarles ningún daño.

Esta guía resalta una selección de las 101 mariposas diurnas más comunes y emblemáticas de nuestro entorno, proporcionando información sobre su periodo de vuelo, rango altitudinal, tipos de hábitat preferidos y las plantas nutricias de las orugas. En conjunto, pretende servir como un recurso que permita iniciarnos en la identificación y fascinación hacia estos valiosos insectos.



Selección de especies y textos:
Ruth Escobés y Yeray Monasterio (Asociación ZERYNTHIA).
Ilustraciones: Toni Llobet
Diseño gráfico: Lluc Julià y Toni Llobet
Maquetación: Toni Llobet y Clara Cortadelles
Depósito legal: DL T 295-2024

PLANTAS NUTRICIAS Aquellas donde realiza la puesta y de las que se alimentan las larvas de la mariposa
con tipografía normal: nombres comunes de plantas populares
con tipografía cursiva: nombres científicos

FENOLOGÍA Periodo de vuelo a lo largo del año

E Máxima presencia **E** Presencia menor **E** Ausencia




ABUNDANCIA En su hábitat

★★★★ Muy común ★★★ Común ★★ Escasa ★ Rara

HÁBITATS


-  **Costa rocosa**
-  **Zonas húmedas**, desde marismas litorales a estanques de montaña
-  **Pueblos y ciudades**, ambientes urbanizados de toda índole
-  **Roquedos**, acantilados, peñascos, canchales...
-  **Herbazales**, desde prados de siega, yermos, pastizales a prados alpinos
-  **Matorrales**, tanto mediterráneos como landas de montaña
-  **Bosques de coníferas**, de pinos diversos: carrascos, albares, piñoneros, negros...
-  **Bosques planifolios**, desde encinares hasta robledales, hayedos y bosques de ribera
-  **Cultivos**, tanto herbáceos como arbóreos –frutales, olivar, vid...

PISO ALTITUDINAL

-  Baja montaña
-  Media montaña
-  Alta montaña

SEXO ♂ Macho ♀ Hembra

ESCALA

 Todas las especies aparecen a la misma escala aproximada dentro de cada lámina, excepto cuando lo hacen dentro de un círculo.

Editan:

Lectio Ediciones

Con la colaboración de:

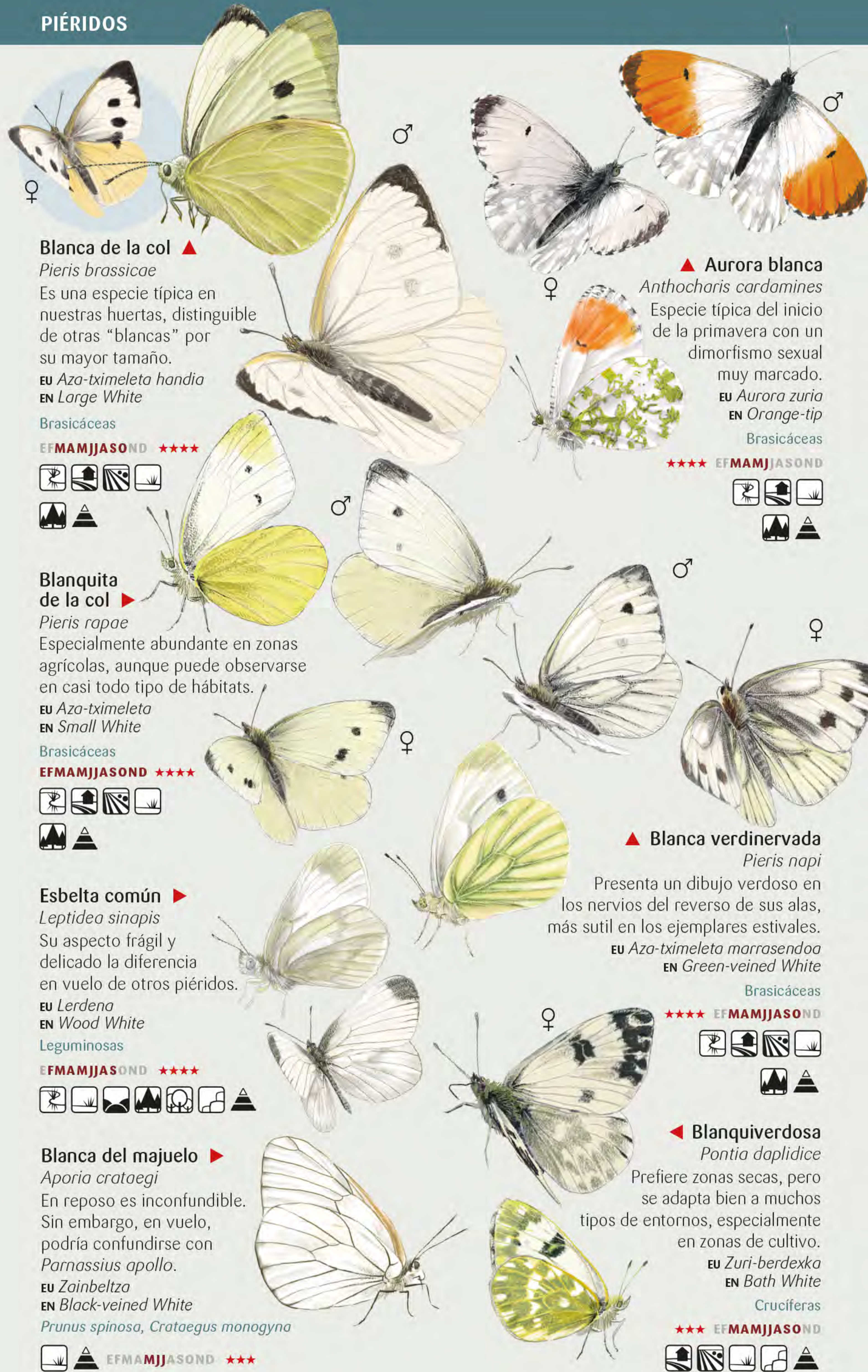
 **aranzadi**
zientzia elkartea



Thema: WNCN / 1DSE-ES-Q / 1DSE-ES-R



PIÉRIDOS



Blanca de la col ▲

Pieris brassicae
Es una especie típica en nuestras huertas, distinguible de otras "blancas" por su mayor tamaño.

EU *Aza-tximeleta handia*
EN *Large White*

Brasicáceas

EFMAMJJASOND ★★★★★



Blanquita de la col ▶

Pieris rapae
Especialmente abundante en zonas agrícolas, aunque puede observarse en casi todo tipo de hábitats.

EU *Aza-tximeleta*
EN *Small White*

Brasicáceas

EFMAMJJASOND ★★★★★



Esbelta común ▶

Leptidea sinapis
Su aspecto frágil y delicado la diferencia en vuelo de otros piéridos.

EU *Lerdena*
EN *Wood White*

Leguminosas

EFMAMJJASOND ★★★★★



Blanca del majuelo ▶

Aporia crataegi
En reposo es inconfundible. Sin embargo, en vuelo, podría confundirse con *Parnassius apollo*.

EU *Zainbeltza*
EN *Black-veined White*

Prunus spinosa, *Crataegus monogyna*



▲ Aurora blanca

Anthocharis cardamines
Especie típica del inicio de la primavera con un dimorfismo sexual muy marcado.

EU *Aurora zuria*
EN *Orange-tip*

Brasicáceas

★★★★ EFMAMJJASOND



▲ Blanca verdinervada

Pieris napi
Presenta un dibujo verdoso en los nervios del reverso de sus alas, más sutil en los ejemplares estivales.

EU *Aza-tximeleta marrasendoa*
EN *Green-veined White*

Brasicáceas

★★★★ EFMAMJJASOND



◀ Blanquiverdosa

Pontia daplidice
Prefiere zonas secas, pero se adapta bien a muchos tipos de entornos, especialmente en zonas de cultivo.

EU *Zuri-berdexka*
EN *Bath White*

Crucíferas

★★★ EFMAMJJASOND

